
Rábapatoná Településrendezési terv módosítása

Örökségvédelmi
hatástanulmány

Régészeti munkarész

Készítette: Archeo-Art Bt.

I. Vizsgálat

Bevezetés

A jelenlegi hatástanulmány a Rábapatonna szerkezeti tervének módosításához kapcsán készült a 4/2003. (II. 20.) NKÖM rendelet alapján. Fontos megjegyezni, hogy a régészeti lelőhelyekre vonatkozó adatok csak a készítés időpontjában rendelkezésre álló kutatási adatokat tükrözi. Újabb régészeti jelenség, lelőhely esetleges előfordulása nem kizárható, mely új helyzeteket eredményezhet.

Vizsgált terület rövid bemutatása

A módosítási területek közül az 1. számú Rábapatonna külterületének É-i felén, a 85-ös főúttól D-re a főút és a vasútvonal között fekszik. A tervezési terület jelenleg mezőgazdasági művelés alatt álló szántóterület. A 2. sz. terület a Külső-Rákóczi út K-i oldalán található. A módosítási területen jelenleg művelés alatt álló és parlag szántóterület található.



1. Ábra: Tervezési területek elhelyezkedése Rábapatonna területén

A vizsgált terület kutatása

A településen korábban átfogó régészeti kutatás nem történt, a vizsgált módosítási területeken sem került sor régészeti kutatásra, vagy megfigyelésre. A jelenlegi tervezés alkalmával a terület téli, részben havas fedettsége miatt nem volt mód régészeti megfigyeléseket végezni.

Régészeti örökség

Azonosított régészeti lelőhely

A vizsgált módosítási területeken a KÖH és a területileg illetékes múzeum nyilvántartása szerint korábbi régészeti kutatások, valamint az adattári adatok vizsgálata alapján azonosított régészeti lelőhelyről nem található adat.

Régészeti érdekű terület

A módosítási területeken korábban nem történt régészeti kutatása, azonban a területek enyhe dombhátakon fekszenek, emiatt ott eddig nem ismert régészeti emlékek, lelőhelyek előkerülésével lehet számolni mindkettő esetben.

A Kötv 7.§ 17. pontja szerint *régészeti érdekű területnek minősül minden olyan terület, ahonnan régészeti emlék és leletek előkerülése várható.*

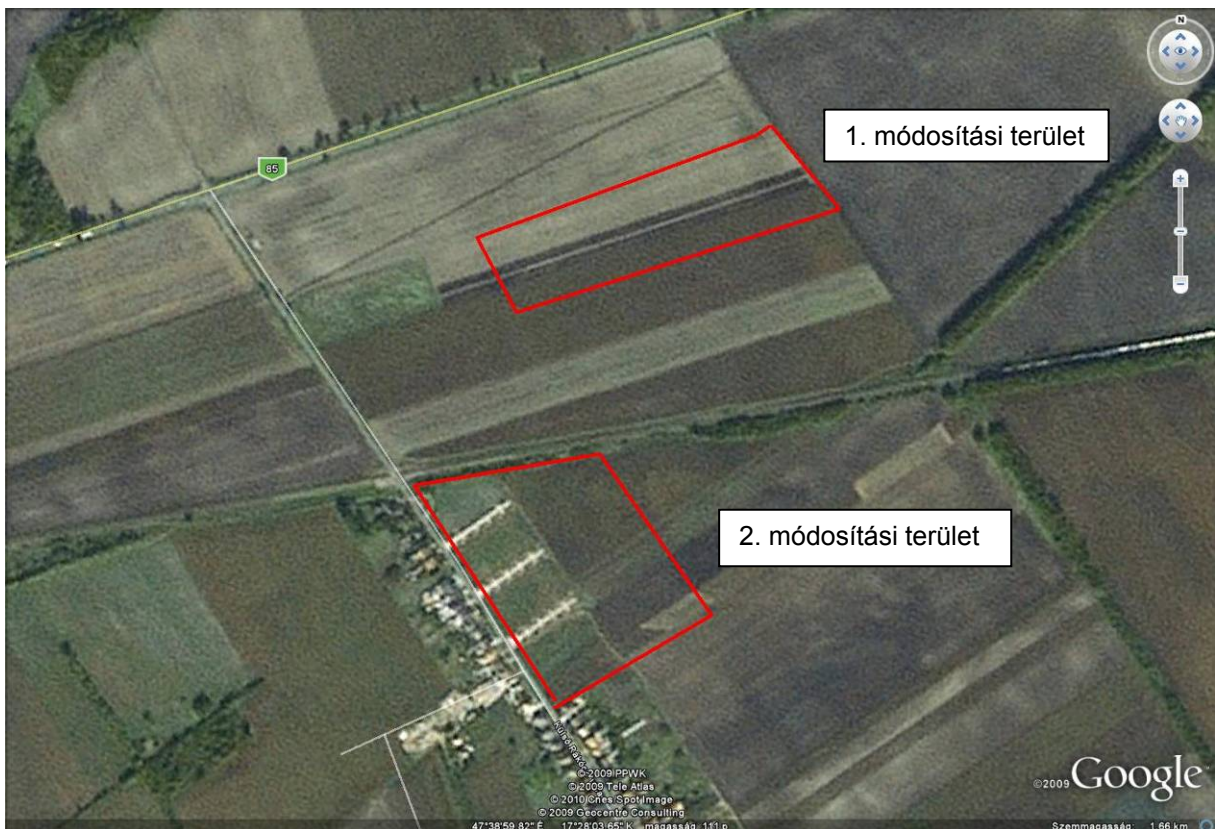
II. Tervezett változtatási szándék

1. Módosítási terület

A 85-ös főút és a vasútvonal között a jelenlegi általános mezőgazdasági területből kereskedelmi gazdasági terület kerülne kialakításra.

2. Módosítási terület

A Külső Rákóczi utca K-i oldalán a közelmúltban fejlesztésnek indult lakóterület kerülne bővítésre a mezőgazdasági területen.



2. Ábra: A módosítási területek

III. Hatásvizsgálat

Tervezett változtatások hatása

A tervezett gazdasági terület kialakítása és a lakóterületi bővítés a KÖH nyilvántartása, valamint a Győr-Moson-Sopron Megyei Múzeumok Igazgatóságának adattára alapján ismert régészeti lelőhelyet, vagy régészeti emléket nem érint, hatást nem gyakorol a régészeti örökségre.

A módosítási területek megtelepedésre alkalmas topográfiai fekvése és azok kutatatlan jellege alapján itt is lehet számítani még eddig nem ismert régészeti

emlékek előkerülésével. Ezt későbbi tervezések során figyelembe kell venni és amennyiben a veszélyeztetettség lehetősége valós, akkor annak elkerülésére kell törekedni.

A régészeti örökség védelmével kapcsolatos feladatok, költségek

A. Engedélyköteles talajmunkával járó, a nagyberuházások körébe nem tartozó tevékenységek

A régészeti érdekű területekről is a régészeti emlékeket csak feltárás keretében mozdíthatók el (Kötv 19.§ (1)). Ezért a 30 cm-t meghaladó földmunkával járó beruházások esetében állapotfelmérést kell végezni.

Az örökségi értékek megóvása, valamint a beruházás jobb tervezhetősége miatt az állapotfelmérés céljából a régészeti érdekű területeken próbakutatást (műszeres vizsgálat, próbaásatást) kell végezni, vagy amennyiben ez nem megoldható régészeti szakfelügyeletet kell biztosítani az esteleges veszélyeztetettség megállapításához. Erre a területileg illetékes múzeummal lehet megállapodást kötni.

B. Nagyberuházások körébe tartozó tevékenységek esetében

Az oktatási és kulturális miniszter 21/2007. (III. 26.) OKM rendelete a nagyberuházásokkal kapcsolatos régészeti kötelezettségekről az alábbiakban rendelkezik.

Nagyberuházásnak számít az a beruházás, amely a nettó 500 millió forintos értékhatárt meghaladja, függetlenül annak területi kiterjedésétől vagy helyszínétől.

A beruházó nyilatkozni köteles, hogy a tervezett be ruházás nagyberuházásnak számít-e. Nagyberuházás esetén - terepbejárási dokumentációt is tartalmazó - az örökségvédelmi hatástanulmányról szóló 4/2003. (II. 20.) NKÖM rendeletnek megfelelő hatástanulmányt kell készíteni. A földmunkával járó változtatás teljes kiterjedésére vonatkozóan mind az előkészítő munkálatok, mind a kivitelezés tekintetében régészeti megfigyelést kell biztosítani, a régészeti lelőhelyeken, pedig megelőző feltárást kell végezni. A régészeti lelőhelyeken feltárásra csak azokon a helyeken kerül sort keríteni, ahol a beruházás a talajt a jelenlegi talajszintnél 30 cm-nél, illetve a humuszréteg alsó szintjénél mélyebben érinti, vagy ahol a régészeti jelenségeket a beruházás egyéb módon veszélyezteti. Veszélyeztetésnek számít különösen a földmunkával, anyagkitermeléssel vagy építkezéssel történő megsemmisítés vagy megbolygatás, az állapotváltozással járó elfedés.

C. Váratlanul előkerülő régészeti emlékek esetében az alábbiak szerint kell eljárni.

Valamennyi, a régészeti feltárás esetén kívül előkerült régészeti emlék, ill. lelet esetében is törekedni kell a régészeti örökség elemeinek helyszíni megőrzésére. Ha bármilyen tevékenység során váratlan régészeti emlék, illetőleg lelet kerül elő, a felfedező (kivitelező, beruházó) az örökségvédelmi törvény 24.§-a értelmében köteles a tevékenységet azonnal abbahagyni és az emlék vagy lelet előkerülését az önkormányzat jegyzőjének és a területileg illetékes múzeumnak haladéktalanul jelenteni és a helyszín, valamint a lelet őrzéséről gondoskodni, valamint a régészeti feltárás lehetőségét biztosítani. Melyek elmulasztása büntetőjogi felelőséggel jár.

IV. Összefoglalás

Azonosított régészeti lelőhelyek

A Rábapatona szerkezeti terv módosítási területein azonosított, a KÖH, vagy a Győr-Moson-Sopron Megyei Múzeum által nyilvántartott régészeti lelőhelyről nincs adatunk mostanáig. A régészeti emlék a vizsgálat szerint nem került elő eddig a területen.

Régészeti érdekű terület

A tervezési terület fekvése és annak kutatatlan jellege fekvő lelőhelyek alapján újabb régészeti emlékek előkerülésének lehetőségével kell számolni. Ezt a tervezés során figyelembe kell venni. A területre kijelölt régészeti érdekű terület célja, az hogy felhívja a figyelmet arra, hogy szakmai tapasztalatok alapján elképzelhető, hogy a tervezési területeken még nem ismert régészeti emlékeinek előkerülése.

A tervezett változások hatása

A tervezett kereskedelmi és gazdasági, valamint a lakóterület által biztosított új építési lehetőségek nem érintenek ismert, nyilvántartott régészeti lelőhelye az eddigi kutatások alapján, ezért jelent ismereteink szerint nem gyakorol hatást a régészeti örökségre.

V. Nyilatkozat

A Rábapatona szerkezeti terv módosításához készített Örökségvédelmi Hatástanulmány Régészeti fejezetét készítő régész nyilatkozik, hogy a régészeti tanulmányt a 4/2003. (II. 20.) NKÖM rendeletnek és a hatósági előírásoknak megfelelően készítette el, a tervezett megoldások megfelelnek a hatályos jogszabályoknak.

Továbbá nyilatkozik, hogy a tanulmány elkészítésére az érvényes szakirányú felsőfokú régész végzettsége alapján jogosult.

Vágner Zsolt, sk. okleveles régész
Oklevélszám: 459/2002

Pécel, 2009. december 21.

I. Melléklet

Javaslat a Helyi Építési Szabályzat vonatkozó előírására, és külön Függelék rögzítésére

Javaslat a HÉSZ vonatkozó előírására:

A régészeti örökség kezelése kapcsán a 2001. évi LXIV. Kulturális Örökségről szóló törvény szerint kell eljárni.

A régészeti érdekű területekről is a régészeti emlékeket csak feltárás keretében mozdíthatók el. Ezért annak területén 30 cm-t meghaladó földmunkával járó beruházások esetében állapotfelmérést kell végezni, melynek módszere a terepbejárás, műszeres felmérés és/vagy próbafeltárás. Ennek hiányában bármiféle földmunka csak régészeti megfigyelés mellett végezhető. E régészeti szakfeladatok elvégzésére – a beruházó költségére – a területileg illetékes Múzeum jogosult. A beruházónak a régészeti megfigyelés biztosítása érdekében a munkálatok megkezdése előtt 8 nappal fel kell venni kapcsolatot a Múzeummal.

Javaslat a Függelék tartalmára:

A HÉSZ-ben szereplő régészeti lelőhelyek tájékoztató jellegűek. Hatósági eljárás során a közhitelesen nyilvántartott régészeti lelőhelyek adatait kell elsődlegesen figyelembe venni.

A kulturális örökség védelme érdekében a terület- és településfejlesztéssel, valamint a terület és településrendezéssel kapcsolatos változások, beruházások tervezését e védelemmel összhangban kell megoldani. A régészeti lelőhelyek védelmére irányuló intézkedéseknek elsősorban megelőző, szükség esetén mentő jellegűeknek kell lenniük. *A 2001. évi LXIV. Kulturális Örökségről szóló törvény (továbbiakban Kötv) 10.§-a szerint a régészeti örökség elemeit lehetőleg eredeti helyükön, eredeti állapotukban, eredeti összefüggéseikben kell megőrizni.*

A Kötv 11.§-a szerint *a régészeti lelőhelyek általános védelem alatt állnak*, ahonnan a régészeti örökség elemei csak feltárás keretében mozdíthatók el Kötv 19.§ (1). A régészeti örökség védelme érdekében különös gonddal kell eljárni az építési és művelési ág változások kapcsán, mivel bármilyen, a föld felszíne alá mélyedő kivitelezési munkával elpusztulhatnak a régészeti örökség elemei.

Váratlanul előkerülő régészeti emlékek esetében az alábbiak szerint kell eljárni.

Valamennyi, a régészeti feltárás esetén kívül előkerült régészeti emlék, ill. lelet esetében is törekedni kell a régészeti örökség elemeinek helyszíni megőrzésére. Ha bármilyen tevékenység során váratlan régészeti emlék, illetőleg lelet kerül elő, a felfedező (kivitelező, beruházó) az örökségvédelmi törvény 24.§-a értelmében köteles a tevékenységet azonnal abbahagyni és az emlék vagy lelet előkerülését az önkormányzat jegyzőjének és a területileg illetékes múzeumnak haladéktalanul jelenteni és a helyszín, valamint a lelet őrzéséről gondoskodni, valamint a régészeti feltárás lehetőségét biztosítani. Melyek elmulasztása a BTK alá tartozik és büntetőjogi felelőséggel jár.

Nagyberuházások esetében az alábbiak szerint kell eljárni.

Az oktatási és kulturális miniszter 21/2007. (III. 26.) OKM rendelete a nagyberuházásokkal kapcsolatos régészeti kötelezettségekről az alábbiakban rendelkezik.

Nagyberuházásnak számít az a beruházás, amely a nettó 500 millió forintos értékhatárt meghaladja, függetlenül annak területi kiterjedésétől vagy helyszínétől.

A beruházó nyilatkozni köteles, hogy a tervezett be ruházás nagyberuházásnak számít-e. A régészeti lelőhelyek feltárásának, illetve a régészeti lelőhely, lelet megtalálójára anyagi elismerésének részletes szabályairól szóló 18/2001. (X. 18.) NKÖM rendelet 1. §-ában meghatározott nagyberuházás esetén - terepbejárási dokumentációt is tartalmazó - hatástanulmányt kell készíteni.

A nyilatkozat, valamint az örökségvédelmi hatástanulmányról szóló 4/2003. (II. 20.) NKÖM rendeletnek megfelelő örökségvédelmi hatástanulmány az építésügyi hatósági, illetve örökségvédelmi hatósági (szakhatósági) eljárásban a Hivatalhoz benyújtott kérelem kötelező melléklete.

A földmunkával járó változtatás teljes kiterjedésére vonatkozóan mind az előkészítő munkálatok, mind a kivitelezés tekintetében régészeti megfigyelést kell biztosítani, a régészeti lelőhelyeken, pedig megelőző feltárást kell végezni.

A nagyberuházások során a terepen végzett régészeti munkálatok és dokumentációkészítés, valamint az elsődleges leletfeldolgozás tekintetében a feladatokat - beleértve a régészeti érdekeltségeket érintő előkészítő munkafázisokban való részvételt is - a Tv. 22. § (3) bekezdésében meghatározott szerződés keretében a régészeti szakszolgálat látja el.

A régészeti lelőhelyeken feltárássra a régészeti szakszolgálat csak azokon a helyeken köteles sort keríteni, ahol a beruházás a talajt a jelenlegi talajszintnél 30 cm-nél, illetve a humuszréteg alsó szintjénél mélyebben érinti, vagy ahol a régészeti jelenségeket a beruházás egyéb módon veszélyezteti. Veszélyeztetésnek számít különösen az erózióknak való kitével (víz, szél, fagy, növényültetés), a földmunkával, anyagkitermeléssel vagy építkezéssel történő megsemmisítés vagy megbolygatás, az állapotváltozással járó elfedés.

A beruházás, illetve a régészeti feltáráss előkészítése során ismertté vált és a kulturális örökség hatósági nyilvántartására vonatkozó szabályokról szóló 17/2002. (VI. 21.) NKÖM rendelet szerint nyilvántartásba vett lelőhelyekre is tekintettel a régészeti szakszolgálat a beruházóval a feltárássra vonatkozó szerződést köt, amelynek hatósági jóváhagyás céljából történő bemutatásával egyidejűleg megkéri a feltárási engedélyt.

Amennyiben a feltáráss során eredeti összefüggéseiben megmaradt helyszínen megtartható emlékek (épített régészeti örökségi elemek) kerülnek elő, erről a feltáráss vagy a régészeti szakszolgálat vezetője 3 napon belül írásban bejelentést tesz a Hivatalnak.

A bejelentett régészeti emlékek kezeléséről - ideértve az ideiglenes megóvásukra, esetleges eltávolításukra, helyszíni megőrzésükre, illetve helyszíni bemutatásukra vonatkozó előírásokat - a bejelentő véleményének kikérése után 8 napon belül a Hivatal dönt.